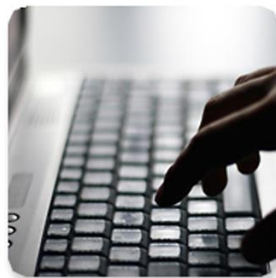
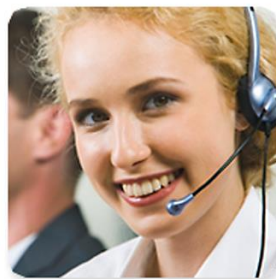


OPTIMA



 Web-editori



Sisällysluettelo

1	Yleistä Web-editorista.....	3
1.1	Web-editori -dokumentin luominen.....	3
2	Pikatoimintopainikkeet.....	3
2.1	Tallenna	3
2.2	Peru / Tee uudelleen	4
2.3	Muotoilut.....	4
2.4	Fontti ja Fonttikoko	4
2.5	Tekstin muotoilu	5
2.6	Tekstin asettelu	5
2.7	Linkitykset	5
2.8	Lisää elementtejä	6
2.9	Värimäärittelyt	7
2.10	Kokoruututila	7
3	Huomioitavaa alavetovalikoiden toiminnoista	7
3.1	Tiedosto.....	7
3.2	Muokkaa.....	8
3.3	Lisää	9
3.4	Taulukko.....	10

1 Yleistä Web-editorista

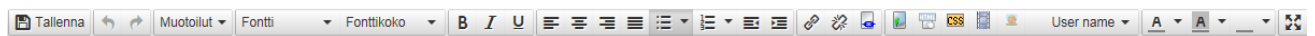
Nämä ohjeet koskevat Optiman Web-editoria (ent. Kevyt web-editori), joka päivitettiin käyttöön elokuussa 2014.

Web-editorilla voit luoda (html-)sivuja. Voit kirjoittaa tai liittää tekstiä ja muotoilla tekstiä editorin eri painikkeita käyttäen. Voit lisätä sivuun myös kuvia, linkkejä, videota, tyyliiedoston tai mallipohjan. Painikkeiden toimintoselytykset tulevat esiin, kun viet hiiren kyseisen painikkeen päälle.

1.1 Web-editori -dokumentin luominen

- Uusi dokumentti luodaan kohdasta: **Uusi objekti > Web-editori**
- Klikkaa kursorilla tyhjää kenttää, jotta saat sen aktiiviseksi.

2 Pikatoimintopainikkeet



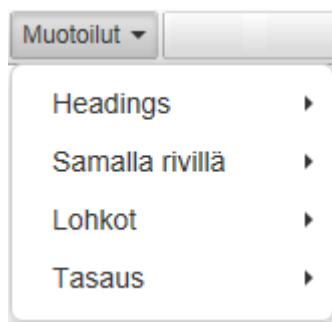
2.1 Tallenna

- *Tallenna*-painike tallentaa tehdyt muutokset ja kun valitaan *Tallenna* ensimmäistä kertaa kyseisen dokumentin kohdalla, avautuu näkymä, jossa dokumentti/objekti tulee nimetä (.html-päätettä ei ole pakollista käyttää) ja sen asetuksia voidaan asettaa
- Kun nimi on annettu ja seuraavan kerran valitaan *Tallenna* muutosten jälkeen, palautuu dokumentti lukumuotoon (editori sulkeutuu)
- Mikäli dokumentti jätetään editointitilaan tekemättä muutoksia, se tallentuu automaattisesti 5 minuutin päästä ja palaa lukutilaan

2.2 Peru / Tee uudelleen

- *Peru* –painikkeesta voit perua viimeisimmän tallennuksen jälkeen tekemiäsi muutoksia
- *Tee uudelleen* –painikkeella voit palauttaa *Peru* –painikkeella peruuttamasi muutokset

2.3 Muotoilut



- *Muotoilut*-valikosta löytyvät
 - o *Headings*, eli otsikkomuotoilut (Heading 1, Heading 2, jne.)
 - o *Samalla rivillä*, eli yhden kokonaisen rivin esim. lihavointi/kursivointi – mahdollisuus
 - o *Lohkot*: *Lohkot*-valikon valinnoilla voidaan asemoida tekstiä eri tavoin, esim. *Lainaus* sisentää kappaleen
 - o *Tasaus*: kappaleen tasaus vasemmalle, keskelle, oikealla tai koko näkymän leveydelle (*Tasaa*)

2.4 Fontti ja Fonttikoko

- Näistä alavetovalikoista voit valita käytettävän fontin ja fonttikoon. Oletusfontti on Arial ja oletuskoko on 10 pt. Voit valita fontin ja/tai koon ja alkaa kirjoittaa, tai voit maalata hiirellä olemassa olevaa tekstiä ja sen jälkeen valita fontin ja/tai koon.

2.5 Tekstin muotoilu

- *Lihavointi, Kursivointi ja Alleviivaus* –painikkeita voit käyttää kuten fonttpainikkeita: Voit valita sopivan muotoiluvaihtoehdon ja alkaa kirjoittaa, tai voit maalata hiirellä olemassa olevaa tekstiä ja sen jälkeen valita muotoilutoiminnon.

2.6 Tekstin asettelu

- Tekstiä voidaan editorissa asemoida seuraavilla toiminnoilla:
 - o *Tasaa vasemmalle/Keskitä/Tasaa oikealle/Tasaa*
 - o *Järjestämätön lista/Järjestetty lista* – Näiden osalta voidaan määritellä minkälaista luettelomerkkiä käytetään, vaihtoehdot näet alaspöytävalikosta kun klikkaat ikonia
 - o *Sisennä/Loitonna*


2.7 Linkitykset

- Linkitystoimintoja on kolme:
 - o *Lisää tai muokkaa linkki* - Maalaa sana/lause, jonka haluat toimivan Optiman ulkopuolelle vievän linkkinä, klikkaa painiketta *Lisää tai muokkaa linkki* ja liitä *Osoite*-kenttään haluttu www-osoite. Voit antaa linkille *Otsikon*, joka tulee näkyviin kun Web-editorin lukutilassa viedään hiiren osoitin linkin päälle. Optiman ulkopuolelle vievä linkki suositellaan avattavaksi uuteen ikkunaan. Muokkaamaan linkkiä pääset samasta painikkeesta kun linkki on valittuna editorissa.
 - o *Poista linkki* – Voit poistaa linkin painikkeesta kun linkki on valittuna editorissa.
 - o *Lisää Optima-linkki* – Maalaa sana/lause, jonka haluat toimivan linkkinä johonkin Optiman sisällä olevaan objektiin ja valitse tämä painike. Avautuvassa näkymässä valitse objekti (joko nykyisestä työtilasta, voit myös navigoida toiseen työtilaan, huomaa kuitenkin tarkastaa linkitettävän objektin oikeudet). Voit lisätä linkille otsikon, joka tulee näkyviin kun Web-

editorin lukutilassa viedään hiiren osoitin linkin päälle. *Esikatselu*-toiminnosta voit avata valitsemasi objektin pop-up-ikkunaan. Optima-linkki aukeaa oletuksena samaan kehykseen mutta voit määrittää sen avautumaan myös uuteen ikkunaan. Valitse lopuksi *Lisää*.

2.8 Lisää elementtejä



- *Lisää kuva Optimasta*
- *Lisää html-mallipohja Optimasta:* Ennen kuin aloitat työskentelyn, lataa mallipohja *Lisää html-mallipohja* –toiminnolla. Toiminto listaa ne mallipohjat, joihin sinulla on oikeus. Poimi haluamasi mallipohja. Voit myös esikatsella sitä. Lataa mallipohja *Lisää*-toiminnolla tai peruuta sen lataaminen *Peruuta*-toiminnolla. Mistä tahansa Optiman omilla editoreilla tehdystä tai Optimaan tuodusta html-sivusta voi tehdä mallipohjan. Valitse kyseisen objektin hallinnassa *Muuta mallipohjaksi* –toiminto. Optima muuttaa html-sivun objektityyppiä siten, että se on löydettävissä Web-editorin *Lisää html-mallipohja Optimasta* -toiminnon kautta. Kansiossa tunnistat html-mallipohjan sen omasta ikonista.
- *Lisää css-tyylitiedosto:* Css-tyylitiedostojen avulla html-sivujen ulkonäköä voidaan hallita kootusti siten, että yksi tyylitiedosto määrittelee useiden html-sivujen yleisilmeen. Ympäristössä on käytössä yksi oletustyyli tiedosto, sen lisäksi ympäristön hallinnoija on voinut tuoda muita tyylitiedostoja ympäristöön (Ympäristön hallinta > Toiminnot > CSS-tyylitiedostot). Ympäristöön tuodut tyylitiedostot näkyvät ja ovat kaikkien käyttäjien valittavissa Web-editorin *Lisää css-tyylitiedosto* -painikkeen kautta.
- *Lisää/muokkaa upotettua mediaa:* Tällä toiminnolla voit upottaa dokumenttiin Optimaan tuotua mediaa. Näet listan mediatiedostoista, joita voidaan upottaa.
- *Kuvakarttaeditori:* Klikattuasi Kuvakarttaeditori -kuvaketta  avautuu uusi näkymä, jossa voit rajata kuvasta suorakulmaisia alueita ja määrittää niistä avautumaan linkkejä, Optimaan (*Linkki työtiloista*) tai sen ulkopuolelle (*Linkki internetiin*).
- *Lisää dynaaminen muuttuja* – Voit lisätä User name –muuttujan. Tämä elementti näyttää jokaiselle käyttäjälle heidän oman nimensä. Tätä elementtiä voidaan käyttää esim. tervetuloa-toivotuksessa (editointitilassa "Tervetuloa username" näkyy lukutilassa käyttäjälle Oiva Opiskelija muodossa "Tervetuloa Oiva Opiskelija").

2.9 Värimäärittelyt

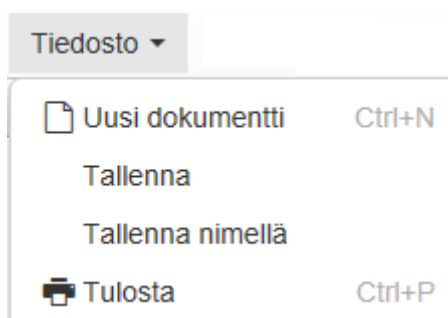
- Dokumentin värit voit määrittellä seuraavista painikkeista:
 - o ensimmäinen painike vasemmalta: *Tekstin väri* (voit joko ensin valita värin ja alkaa kirjoittaa, tai voit valita sanan/lauseen/kappaleen ja sen jälkeen valita valitulle tekstille värin)
 - o toinen painike vasemmalta: *Taustan väri* (joka tarkoittaa siis tekstin taustan väriä, voit joko ensin valita värin ja alkaa kirjoittaa, tai voit valita sanan/lauseen/kappaleen ja sen jälkeen valita valitulle tekstille taustavärin)
 - o kolmas painike on koko dokumentin taustaväri

2.10 Kokoruututila

- *Koko ruutu* –painikkeella voit laajentaa editorinäkymän suuremmaksi.

3 Huomioitavaa alavetovalikoiden toiminnoista

3.1 Tiedosto



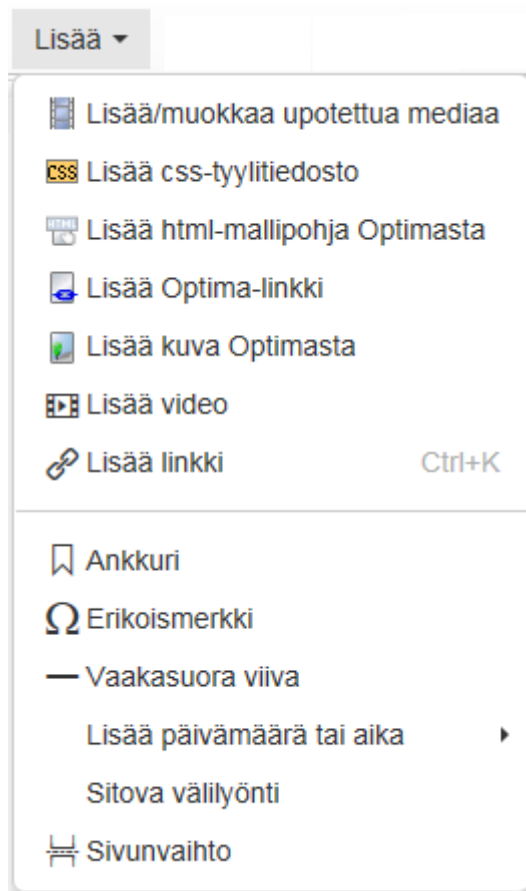
- *Uusi dokumentti* - Huomaa, että nykyinen sisältö pyyhkiytyy kokonaan pois. Tästä näet varoituksen kun klikkaat Uusi dokumentti -toimintoa.
- *Tallenna nimellä* - Voit tallentaa dokumentin uudella nimellä kun olet tehnyt siihen muutoksia, tällöin siitä luodaan uusi objekti.

3.2 Muokkaa

Muokkaa ▾	
 Peru	Ctrl+Z
 Tee uudelleen	Ctrl+Y
<hr/>	
 Leikkaa	Ctrl+X
 Kopioi	Ctrl+C
 Liitä	Ctrl+V
Liitä tekstinä	
<hr/>	
Valitse kaikki	Ctrl+A
<hr/>	
Etsi ja korvaa	Ctrl+F

- *Liitä tekstinä* - Huomaa, että sisällöt liitetään tämän toiminnon ollessa käytössä pelkkänä tekstinä, eli kaikki muotoilut poistetaan liitettäessä.

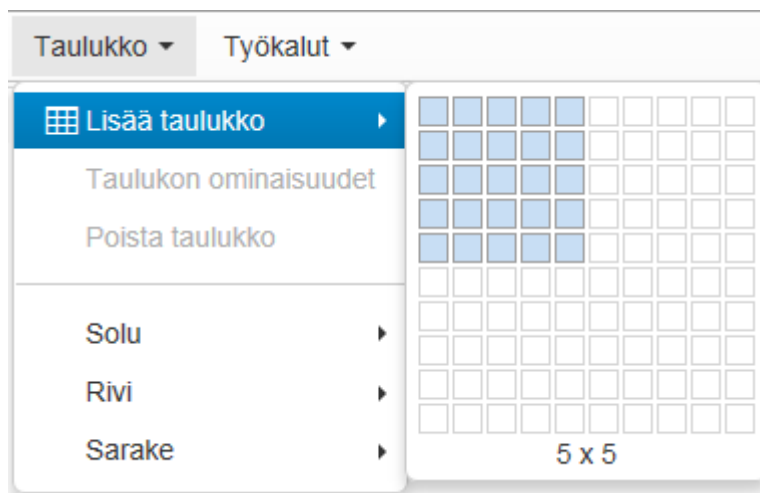
3.3 Lisää



- *Lisää/muokkaa upotettua mediaa* - Voit lisätä ympäristöön tuotua tuotuja mediatiedostoja. Materiaalivarastosta lisääminen on helpoin tapa lisätä mediaa, tällöin mediatiedoston käyttöoikeuksista ei tarvitse huolehtia erikseen vaan kaikilla on oikeus nähdä tiedosto.
- *Lisää css-tyylitiedosto* - Voit lisätä dokumenttiin css-tyylitiedoston, joka on tuotu ympäristöön täällä: *Ympäristön hallinta > Toiminnot > CSS-tyylitiedostot*.
- *Lisää html-mallipohja Optimasta* - Voit lisätä html-mallipohjan ympäristöstä. (*Objektin hallinta*-valikon kautta voit tallentaa Web-editori -dokumentin mallipohjaksi.)
- *Lisää Optima-linkki* - Voit valita esim. sanan tai lauseen, johon haluat luoda linkin. Voit kohteeksi valita objektin ympäristöstä.
- *Lisää kuva Optimasta* - Voit lisätä dokumenttiisi ympäristöön tuotuja kuvia. Materiaalivarastosta lisääminen on helpoin tapa lisätä kuvia, tällöin kuvan käyttöoikeuksista ei tarvitse huolehtia erikseen vaan kaikilla on oikeus nähdä kuva.

- *Lisää video* - Voit lisätä Youtube- ja Vimeo-videota, syötä selaimen osoiterivillä näkyvä videon osoite *Lähde*-kenttään. Voit lisäksi määrittellä videoikkunan koon.
- *Lisää linkki* - Voit valita esim. sanan tai lauseen, johon haluat luoda linkin. Voit kohteeksi valita jonkin www-osoitteen.

3.4 Taulukko



- *Lisää taulukko* – Valitse ruudukosta sarakkeiden ja rivien määrä klikkaamalla ruudukossa sopivaa ruutua.
- *Taulukko > Taulukon ominaisuudet* –näymässä voit säädellä esim. taulukon kokoa ja välilehdellä *Lisäasetukset* voit valita taulukon reunojen värin sekä taustan värin.
- Yksittäisten solujen ja rivien ominaisuuksia voit säädellä valitsemalla *Solu* tai *Rivi* kun cursorisi on tietyssä solussa/rivissä taulukossa tai voit painaa hiiren oikeaa painiketta tarvittavan solun/rivin päällä ja tällöin saat näkyviin samat valikot (*Solu*, *Rivi*, *Sarake*) kuin *Taulukko*-valikostakin.



Optima – Lomake-ohje

Copyr Copyright © Discendum Oy

Versio 0.1

8.9.2014

Discendum Oy

Kiviharjunlenkki 1 E

90220 Oulu

Tel +358 20 718 1850

www.discendum.com

info@discendum.com